

**D STEINEL-Schnell-Service**  
Dieselstraße 80-84  
33442 Herzabrook-Clarholz  
Tel.: +49/5245/448-188  
Fax: +49/5245/448-197  
www.steinell.de

**A Steinel Austria GmbH**  
Hirschstettner Strasse 19/A/2  
A-1220 Wien  
Tel.: +43/1/2023470  
Fax: +43/1/2020189  
info@steinell.at

**CH PUAG AG**  
Oberebenestrasse 51  
CH-5620 Bremgarten  
Tel.: +41/56/6 48 88 88  
Fax: +41/56/6 48 88 80  
info@puag.ch

**GB STEINEL U. K. LTD.**  
25, Manasty Road · Axis Park  
Orton Southgate  
GB-Peterborough Cams PE2 6UP  
Tel.: +44/1733/366-700  
Fax: +44/1733/366-701  
steinell@steinell.co.uk

**IRL Socket Tool Company Ltd**  
Unit 714 Northwest Business Park  
Kilshane Drive · Ballycoolin · Dublin 15  
Tel.: 00353 1 8809120  
Fax: 00353 1 8612061  
info@sockettool.ie

**F STEINEL FRANCE SAS**  
ACTICENTRE - CRT 2  
Rue des Famarads - Bât. M - Lot 3  
F-59818 Lesquin Cedex  
Tél.: +33/3/20 30 34 00  
Fax: +33/3/20 30 34 20  
info@steinellfrance.com

**NL VAN SPIJK AGENTUREN**  
Postbus 2  
5688 HP OIRSCHOT  
De Schepers 260  
5688 HP OIRSCHOT  
Tel.: +31 499 571810  
Fax: +31 499 575795  
vsa@vanspijk.nl  
www.vanspijk.nl

**B VSA handel Bvba**  
Hagelberg 29  
B-2440 Geel  
Tel.: +32/14/256050  
Fax: +32/14/256059  
info@vsahandel.be  
www.vsahandel.be

**L Minusines S.A.**  
8, rue de Hogenberg  
L-1022 Luxembourg  
Tél. : (00 352) 49 58 58 1  
Fax : (00 352) 49 58 66/67  
www.minusines.lu

**E SAET-94 S.L.**  
C/ Trepadella, nº 10  
Pol. Ind. Castellbisbal Sud  
E-08755 Castellbisbal (Barcelona)  
Tel.: +34/93/772 28 49  
Fax: +34/93/772 01 80  
saet94@saet94.com

**I STEINEL Italia S.r.l.**  
Largo Donegani 2  
I-20121 Milano  
Tel.: +39/02/96457231  
Fax: +39/02/96459295  
info@steinell.it  
www.steinell.it

**P Pronodis - Soluções Tecnológicas, Lda.**  
Zona Industrial Vila Verde Sul, Rua D, n.º 11  
P-3770-305 Oliveira do Bairro  
Tel.: +351/234/484031  
Fax: +351/234/484033  
pronodis@pronodis.pt · www.pronodis.pt

**S KARL H STRÖM AB**  
Verktygsvägen 4  
S-553 02 Jönköping  
Tel.: +46/36/31 42 40  
Fax: +46/36/31 42 49  
www.khs.se

**DK Roliba A/S**  
Hvidkærvej 52  
DK-5250 Odense SV  
Tel.: +45 6593 0357  
Fax: +45 6593 2757  
www.roliba.dk

**FI Oy Hedtec Ab**  
Lauttasaarentie 50  
FI-00200 Helsinki  
Tel.: +358/207 638 000  
Fax: +358/9/673 813  
www.hedtec.fi/valaistus · lighting@hedtec.fi

**N Vilan AS**  
Tvetenveien 30 B  
N-0666 Oslo  
Tel.: +47/22 72 50 00  
Fax: +47/22 72 50 01  
post@vilan.no

**GR PANOS Lingonis + Sons O. E.**  
Aristofanous 8 Str.  
GR-10554 Athens  
Tel.: +30/210/321 20 21  
Fax: +30/210/321 86 30  
lygonis@otenet.gr

**TR EGE SENSORLU AYDINLATMA İTH. İHR. TİC. VE PAZ. Ltd. STİ.**  
Gersan Sanayi Sitesi 2305 · Sokak No. 510  
TR-06370 Bati Sitesi (Ankara)  
Tel.: +90/3 12/2 57 12 33  
Fax: +90/3 12/2 55 60 41  
ege@egeithalat.com.tr  
www.egeithalat.com.tr  
**ATERSAN İTHALAT MAK. İNŞ. TEKNİK MLZ. SAN. ve TİC. A.Ş.**  
Tersane Cad. No: 63  
34420 Karaköy / İstanbul  
Tel.: +90/212/2920664 Pbx.  
Fax: +90/212/2920665  
info@atersan.com · www.atersan.com

**CZ ELNAS s.r.o.**  
Oblekovice 394  
CZ-671 81 Znojmo  
Tel.: +420/515/22 01 26  
Fax: +420/515/24 43 47  
info@elinas.cz · www.elinas.cz

**PL "LL" Spółka z ograniczoną odpowiedzialnością sp.k.**  
Byków, ul. Wrocławska 43  
PL-55-095 Mirków  
Tel.: +48/71/3980861  
Fax: +48/71/3980819  
firma@langelukaszuk.pl

**H DINOCOOP Kft**  
Radvány u. 24  
H-1118 Budapest  
Tel.: +36/1/3193064  
Fax: +36/1/3193066  
dinocoop@dinocoop.hu

**LT KVARCAS**  
Neries krantine 32  
LT-48463, Kaunas  
Tel.: +370/37/40 80 30  
Fax: +370/37/40 80 31  
info@kvarcas.lt

**EST FORTRONIC AS**  
Teguri 45c  
EST 51013 Tartu  
Tel.: +372/7/47 52 08  
Fax: +372/7/36 72 29  
info@fortronic.ee

**SLO Log-line d.o.o.**  
Suha pri predosljah 12  
SLO-4000 Kranj  
Tel.: +386 42 521 645  
Fax: +386 42 312 331  
info@log-line.si · www.log.si

**SK NECO SK, A.S.**  
Ružová ul. 111  
SK-01901 Ilava  
Tel.: +421/42/4 45 67 10  
Fax: +421/42/4 45 67 11  
neco@neco.sk · www.neco.sk

**RO Steinel Distribution SRL**  
Parc Industrial Metrom  
RO - 500269 Brasov  
Str. Carpătior nr. 60  
Tel.: +40(0)268 53 00 00  
Fax: +40(0)268 53 11 11  
www.steinell.ro

**HR Daljinsko upravljanje d.o.o.**  
Bedriča Smetane 10  
HR-10000 Zagreb  
t/ 00385 1 388 66 77  
f/ 00385 1 388 02 47  
daljinsko-upravljanje@inet.hr  
www.daljinsko-upravljanje.hr

**LV AMBERGS SIA**  
Brivibas gatve 195-16  
LV-1039 Riga  
Tel.: 00371 67550740  
Fax: 00371 67552850  
www.ambergs.lv

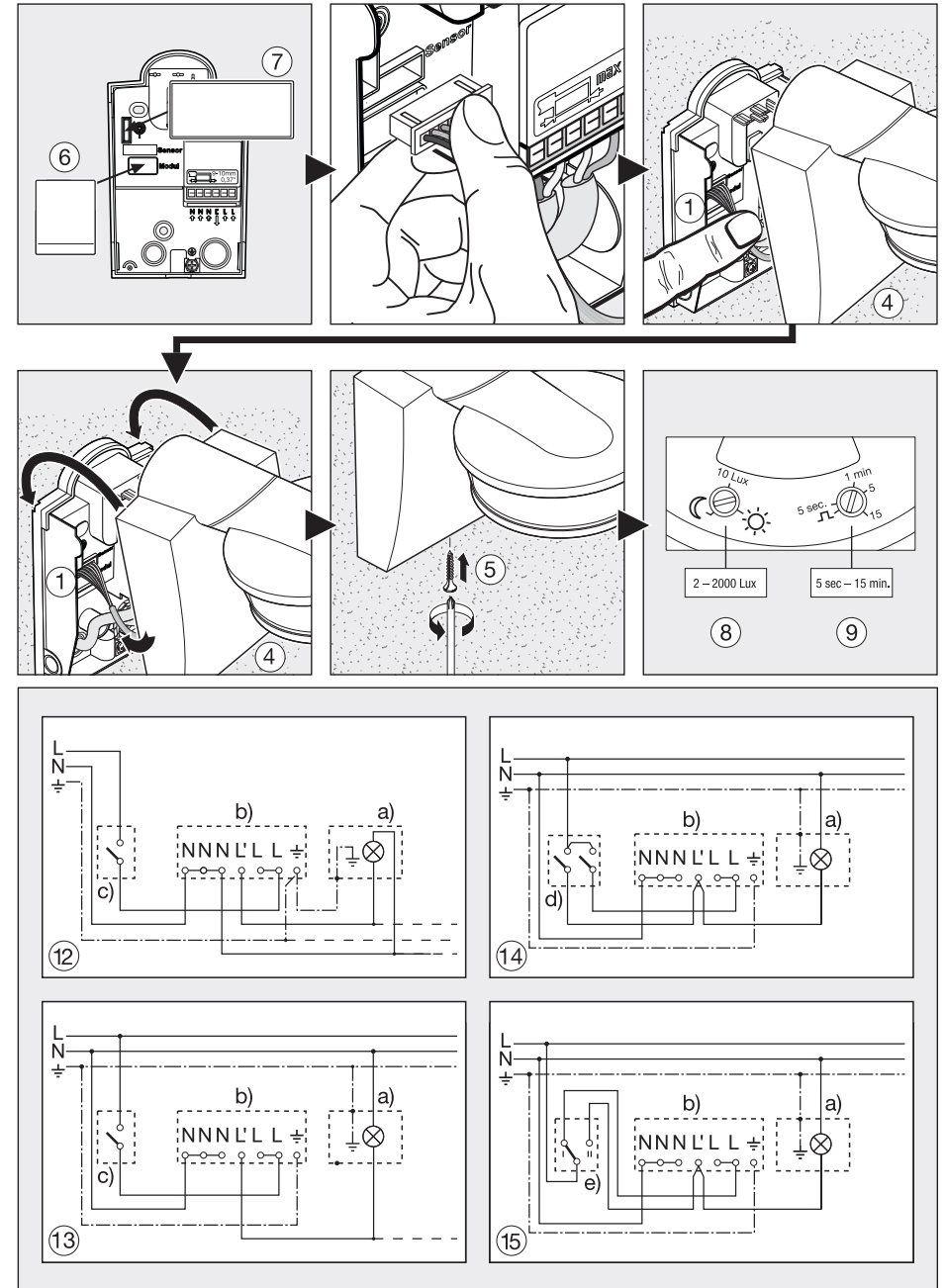
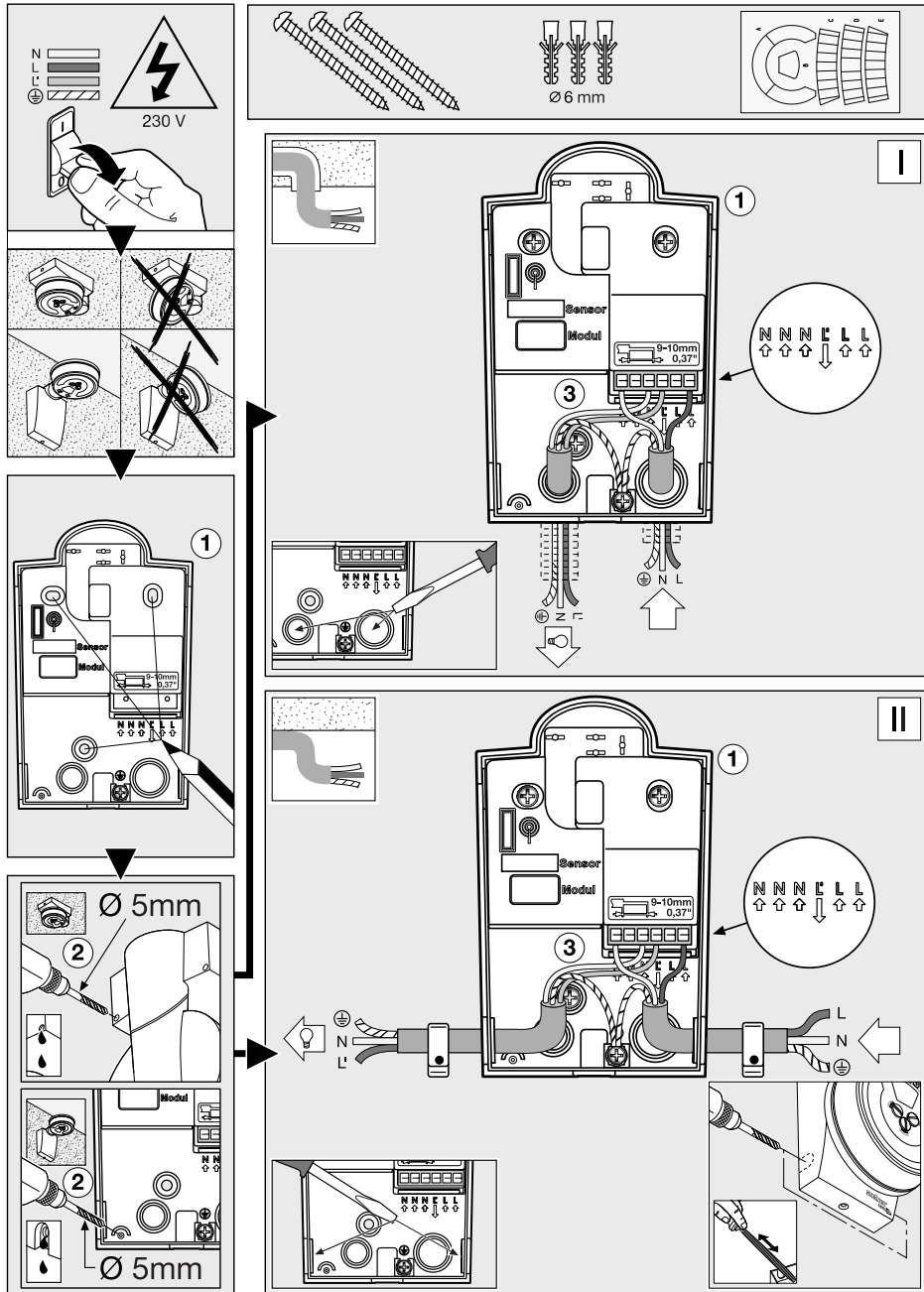
**BG ТАШЕВ-ГАЛВИНГ ООД**  
Бул. Климент Охридски № 68  
1756 София, България  
Тел.: +359 2 700 45 45 4  
Факс: +359 2 439 21 12  
info@tashev-galving.com  
www.tashev-galving.com

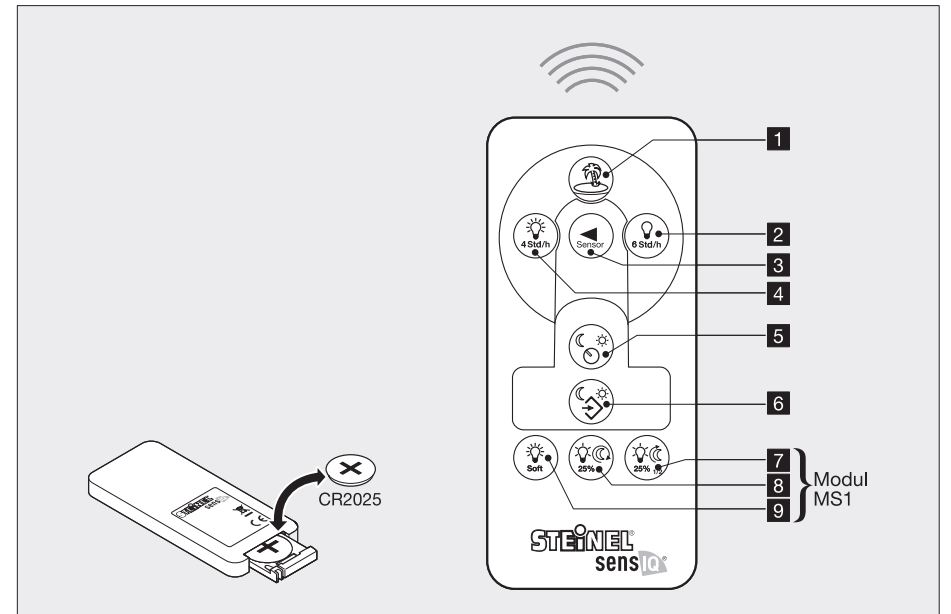
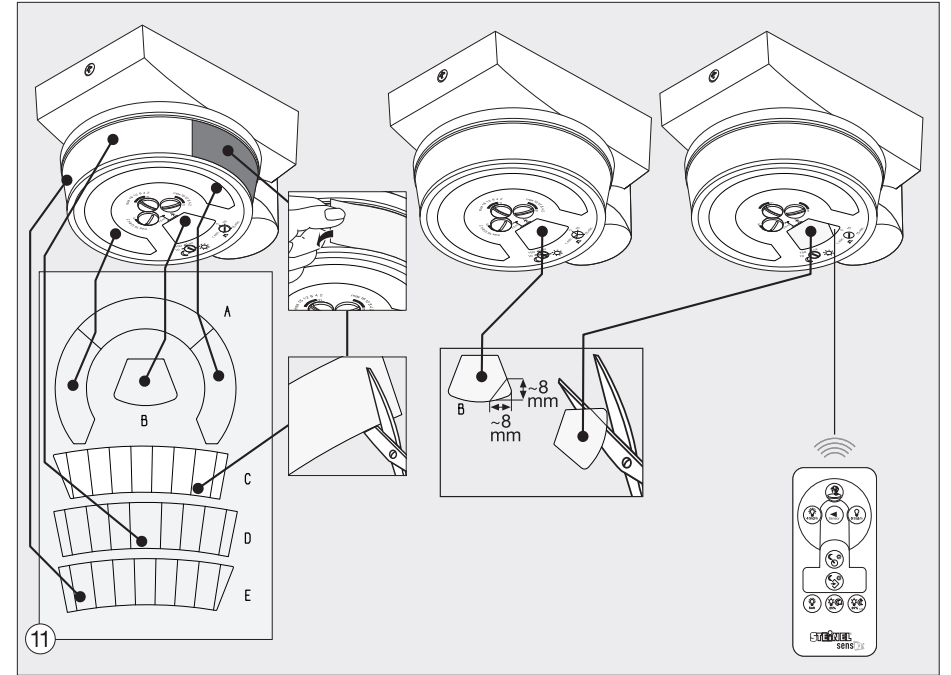
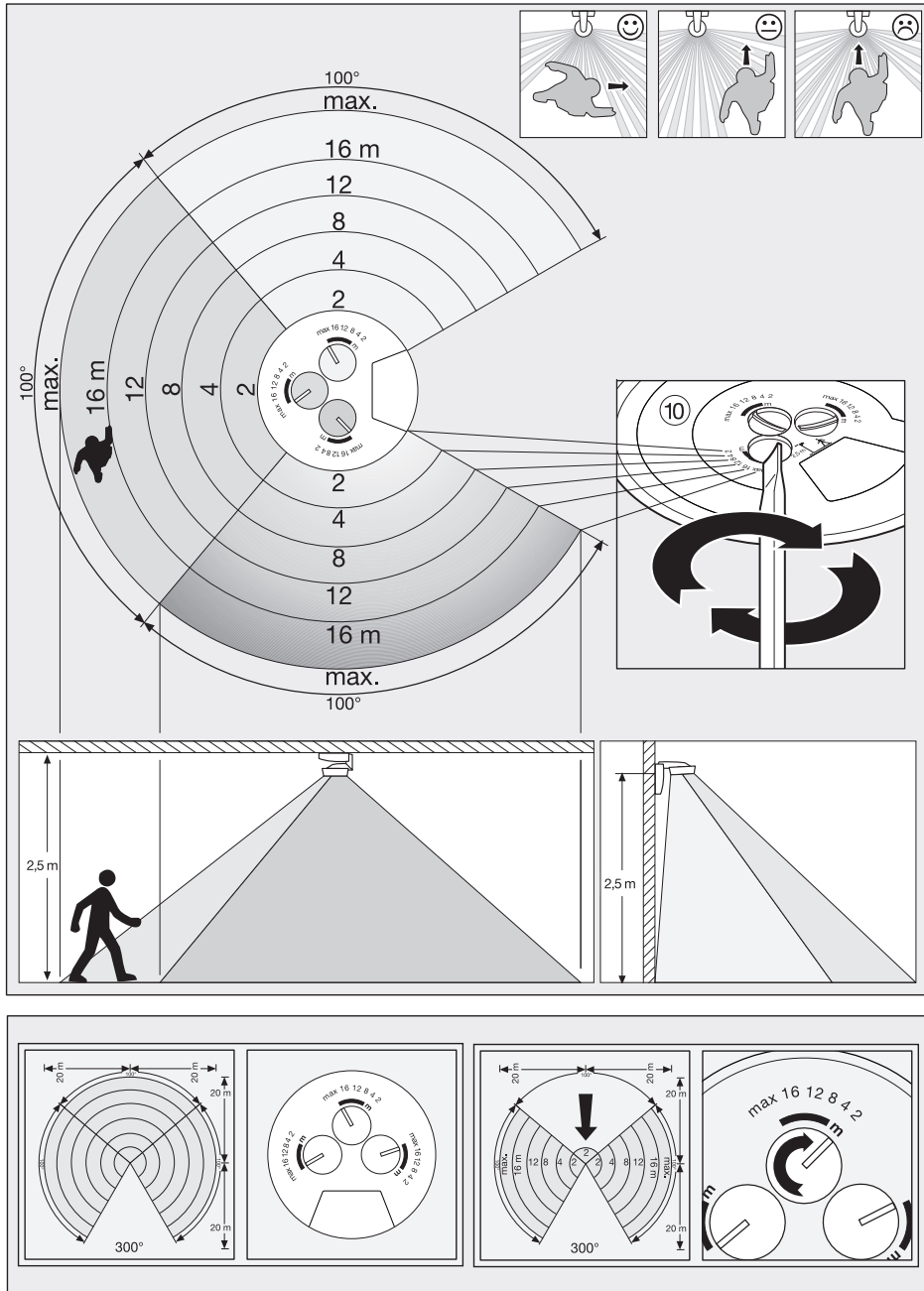
**RUS Датчики, светильники**  
Представитель в России  
Сенсорные технологии  
Телефон:(499)2372868  
www.steinell-rus.ru

**CN STEINEL China**  
Representative Office  
Shanghai Pm. 21 A-C,  
Huadu Mansion No. 838  
Zhangyang Road Shanghai 200122  
Tel: +86 21 5820 4486  
Fax: +86 21 5820 4212  
www.steinell.cn  
info@steinell.net

**STEINEL®**  
PROFESSIONAL







## PL Instrukcja montażu

### Szanowny Nabywco!

Dziękujemy za okazane zaufanie i zakup nowego czujnika ruchu na podczerwień marki STEINEL. Wybraliście Państwo wyrób najwyższej jakości, który wyprodukowano, przetestowano i zapakowano z największą starannością.

### Zasada działania

Urządzenie wyposażone jest w pirodetektory, które odbierają niewidzialne promieniowanie ciepłe, emitowane przez poruszające się ciała (ludzi, zwierząt itp.). Zarejestrowane w ten sposób promieniowanie ciepłe przetwarzane jest przez układ

Przed uruchomieniem prosimy zapoznać się z poniższą instrukcją montażu. Tylko prawidłowa instalacja i uruchomienie urządzenia zapewniają długoletnią, niezawodną i bezusterkową eksploatację. Życzymy Państwu wiele radości z użytkowania nowego czujnika ruchu na podczerwień.

elektroniczny, powodując włączenie podłączonego odbiornika energii (np.: lampy oświetleniowej). Przeszkody, takie jak np.: mury lub szyby szklane, nie pozwalają na wykrycie promieniowania ciepłego, a zatem nie następuje włączenie lampy.

### ⚠ Zasady bezpieczeństwa

- Przewód zasilający, który należy podłączyć przy montażu nie może być pod napięciem. Dlatego najpierw należy wyłączyć zasilanie i sprawdzić brak napięcia za pomocą próbnika napięcia.
- Podczas instalacji czujnika wykonywana jest praca przy obecności napięcia sieciowego. Dlatego należy ją wykonać fachowo, zgodnie z obowiązującymi w danym

kraju przepisami dotyczącymi instalacji i podłączenia do zasilania elektrycznego.  
(np. Ⓢ - VDE 0100, Ⓜ - ÖVE/ÖNORM E 8001-1, Ⓢ - SEV 1000)

- Stosować tylko oryginalne części zamienne.
- Naprawy mogą wykonywać jedynie autoryzowane punkty serwisowe.

### Wskazówki instalacyjne

Miejsce montażu powinno być oddalone o co najmniej 50 cm od następnej lampy, ponieważ promieniowanie ciepłe może powodować błędne działanie systemu. Najefektywniejsze wykrywanie poruszających się obiektów uzyskuje się przy zamontowaniu czujnika stycznie do kierunku ruchu.

Do montażu na narożnikach dostępny jest opcjonalnie uchwyt narożny (czarny – nr art. 600969, biały – 601966 lub INOX – 602062).

Przewód zasilający jest kablem 3-żyłowym (maks. Ø przewodów 15–19 mm):

- L** = przewód fazowy
- N** = przewód zerowy
- PE** = przewód ochronny (Ⓧ)

W razie uszkodzenia uszczelki gumowej otwory do przeprowadzenia przewodów należy uszczelnić za pomocą uszczelki dwuprzeponej M 16 lub M 20.

Na obudowie zaznaczony jest otwór odpływowy skroplin. Przy montażu na ścianie można go w tym miejscu otworzyć. Przy montażu na suficie należy uwzględnić również rysunki ②.

Przy późniejszych zmianach zakresu dostawy należy wymienić wspornik naścienny ①.

### Opis urządzenia

- ① uchwyt naścienny / uchwyt sufitowy
- ② otwór odpływowy skroplin
- ③ zaciski wtykowe
- ④ moduł czujnika
- ⑤ śruba zabezpieczająca
- ⑥ gniazdo do podłączenia modułu łagodnego zapalania światła (opcja) lub innych dodatkowych modułów
- ⑦ gniazdo do podłączenia modułu radiowego (opcja)

- ⑧ ustawianie progu czułości zmierzchowej
- ⑨ ustawianie czasu załączenia
- ⑩ ustawianie zasięgu czujnika
- ⑪ folie osłaniające

I Przyłącze sieciowe, przewód podtynkowy  
II Przyłącze sieciowe, przewód natynkowy

### Przykłady podłączenia

⑫ Lampa bez przewodu zerowego

⑬ Lampa z przewodem zerowym

⑭ Podłączenie przez przełącznik wewnątrz budynku dla trybu ręcznego i automatycznego

⑮ Podłączenie przez przełącznik schodowy dla stałego oświetlenia i trybu automatycznego

Położenie I: tryb automatyczny

Położenie II: ręczne włączanie stałego oświetlenia

**Uwaga:** wyłączenie instalacji nie jest możliwe, można tylko przełączać między położeniem I a położeniem II.

a) odbiorniki energii, oświetlenie o poborze mocy maks. 2500 W (patrz Dane techniczne)

b) zaciski przyłączeniowe czujnika ruchu

c) wyłącznik wewnątrz budynku

d) przełącznik dwugrupowy wewnątrz budynku, tryb ręczny

e) przełącznik schodowy wewnątrz budynku, tryb automatyczny, stałe świecenie

**Podłączanie równoległe kilku czujników (bez rys.)**

Należy uważać, aby nie została przekroczona maksymalna moc przyłączeniowa czujnika. Ponadto wszystkie urządzenia należy podłączyć do jednej fazy.

### Dane techniczne

Wymiary (wys. x szer. x gł.): 143 x 114 x 175 mm

Moc:



Żarówki, maks. 2500 W przy 230 V AC <sup>1)</sup>



Światłówka, maks. 1000 W przy cos φ = 0,5, obciążenie indukcyjne przy 230 V AC



8 x maks. 58 W, C ≤ 176 μF przy 230 V AC <sup>2)</sup>

Moc przełączeniowa modułu

łagodnego zapalania światła: maks. 100 W, odcinanie fazy, tylko żarówka

Zasilanie napięciem:

220–240 V, 50 Hz (maks. 2,5 mm<sup>2</sup>)

Kąt wykrywania czujnika:

300° z kątem rozwarcia 180° z zabezpieczeniem przed podpełzaniem oraz kontrolowaniem obszaru z tyłu. Możliwość zakrycia poszczególnych segmentów czujnika za pomocą przysłony

Zasięg czujnika:

ustawiany za pomocą pokrętła regulacyjnego w 3 niezależnych od siebie kierunkach, (2–20 m, ze stabilizacją temperaturową)

Czujnik:

4 czujniki, 6 poziomów wykrywania do dalekiego zasięgu i 5 do zabezpieczenia przed podpełzaniem, 1360 stref wykrywania

Ustawianie czasu załączenia:

5 s – 15 min, tryb impulsowy (ok. 2 s)

Ustawianie progu czułości zmierzchowej:

2–2000 luksów

Stale oświetlenie:

przełączalne (4 godz.)

Wyłączanie światła stałego:

przełączalne (6 godz.)

Stopień ochrony:

IP 54 dzięki technologii 2K

Zakres temperatur:

- 20°C do + 50°C

<sup>1)</sup> Posiada atest VDE

<sup>2)</sup> Światłówki, żarówki energooszczędne, lampy LED z elektronicznym urządzeniem stabilizacyjno-zapłonowym (łąčna pojemność wszystkich połączonych urządzeń stabilizacyjno-zapłonowych poniżej podanej wartości).

### Eksploatacja/konserwacja

Czujnik na podczerwień jest przeznaczony do automatycznego włączania oświetlenia. Urządzenie nie nadaje się do specjalnych instalacji antywłamaniowych, gdyż nie posiada zabezpieczenia antysabotażowego, przewidzianego przepisami. Czynniki atmosferyczne mogą mieć wpływ na funkcjonowanie czujnika

ruchu. Silne wiatry, śnieg, deszcz, grad mogą spowodować błędne zadziaływanie czujnika, gdyż nagle zmiany temperatury nie dają się odróżnić od źródeł ciepła. Zabrudzoną soczewkę czujnika można oczyścić wilgotną szmatką (bez użycia środków czyszczących).

### CE Deklaracja zgodności z normami

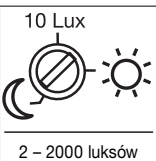
Produkt spełnia wymogi:

- dyrektywy niskonapięciowej 2006/95/WE

- dyrektywy o kompatybilności elektromagnetycznej 2004/108/WE

## Funkcje ustawiane na czujniku

Po podłączeniu do zasilania sieciowego i zamknięciu obudowy można uruchomić urządzenie. Czujnik przełącza się najpierw na 40-50-sekundową fazę samoregulacji (diody świecąca miga co

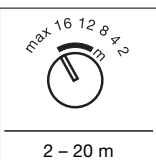


**Ustawianie progu czułości zmierzchowej** ⑧  
(ustawienie fabryczne: praca przy świetle dziennym, 2000 luksów)

Żądany zasięg wykrywania czujnika można ustawiać w zakresie od ok. 2 do 2000 luksów.

### Wskazówka:

Żądana wartość progu czułości zmierzchowej można też zaprogramować za pomocą pilota.



**Ustawianie zasięgu czujnika** ⑩  
(ustawienie fabryczne: max zasięg czujnika)

Zasięg czujnika można ustawiać za pomocą 3 pokręteł regulacyjnych w 3 niezależnych od siebie kierunkach (co 100°). W tabeli podane są zasięgi czujnika dla różnych wysokości montażu i przy styczonym kierunku ruchu. Podane wartości obowiązują na płaskim terenie i dla temperatury 20°C.

### Folie osłaniające ⑪

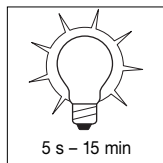
Jeżeli nie wystarczy ustawienie 3 niezależnych od siebie detektorów, to w celu dalszego ograniczenia obszaru wykrywania można dodatkowo zastosować folie osłaniające (C), (D), (E) (patrz rys.). Folie osłaniające (A) + (B) pod czujnikiem znacznie zmniejszają zdolność wykrywania małych zwierząt. Oczywiście, powoduje to brak wykrywania przez soczewki, zwłaszcza brak zabezpieczenia przed podpełzaniem.

**Wskazówka:** Przy zastosowaniu folii osłaniającej (A) nie można zagwarantować działania pilota (stosować się do rys. ⑪).

**Wskazówka:** Zwilżyć soczewkę płynem do mycia szyb i nałożyć folię osłaniającą. W ten sposób folia nie przyklei się od rzu i będzie można wygodnie przeprowadzić dokładną regulację zasięgu czujnika. Po wyschnięciu płynu do mycia szyb folia jest przyklejona na stałe.

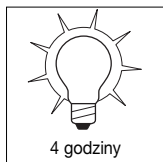
## Włączanie stałego oświetlenia wyłącznikiem sieciowym

Jeśli w przewodzie zasilającym jest zainstalowany wyłącznik sieciowy, to oprócz zwykłego włączania i wyłączania lampy można ustawiać następujące funkcje (przełączanie ⑫ i ⑬):



### Tryb pracy czujnika

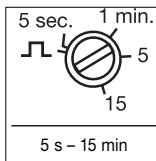
- 1) Włączanie światła (gdy lampa jest wyłączona):**  
1 x wyłączyć i włączyć wyłącznik. Lampa będzie świecić w zaprogramowanym czasie.
- 2) Wyłączanie światła (gdy lampa jest włączona):**  
1 x wyłączyć i włączyć wyłącznik. Lampa gaśnie lub przechodzi na tryb pracy czujnika.



### Funkcja stałego świecenia

- 1) Włączanie stałego świecenia:**  
2 x wyłączyć i włączyć wyłącznik. Lampa jest ustawiona na stałe świecenie przez 4 godziny (świeci czerwona dioda za soczewką). Następnie przechodzi automatycznie na tryb pracy czujnika (czerwona dioda gaśnie).
- 2) Wyłączanie stałego świecenia:**  
1 x wyłączyć i włączyć wyłącznik. Lampa gaśnie lub przechodzi na tryb pracy czujnika.

sekundę). Następnie można wykonać ustawienia bezpośrednio na czujniku albo pilotem (patrz rozdział Pilot).



**Ustawianie czasu załączenia (opóźnienie wyłączenia)** ⑨  
(ustawienie fabryczne: ok. 10 s)

Wymagany czas świecenia podłączonego odbiornika energii można regulować bezstopniowo w zakresie od ok. 5 s do maks. 15 min.

### Tryb impulsowy:

Po ustawieniu regulatora w pozycji „□” czujnik ruchu przechodzi na tryb impulsowy, tzn. wyjście jest włączane na ok. 2 s (np. dla automatu schodowego). Potem czujnik przez ok. 8 s nie reaguje na ruch.

Ustawienie pokręteł regulacyjnych	Wysokość montażu			
	1,8 m	Standard 2,5 m	3 m	5 m
2	2 m	2 m	3 m	4 m
4	4 m	4 m	7 m	12 m
8	8 m	7 m	12 m	> 20 m
12	13 m	12 m	> 20 m	> 20 m
16	19 m	16 m	> 20 m	- 1)
maks.	> 20 m	> 20 m	- 1)	- 1)

1) Nie zalecany, ograniczona detekcja

## Funkcje realizowane za pomocą pilota na podczerwień

Za pomocą pilota można sterować dowolną liczbą czujników ruchu sensIQ.

**Wskazówka:** do jednego czujnika ruchu sensIQ należy maksymalnie jeden pilot. Przy pierwszym użyciu pilota należy go "skonfigurować". W tym celu w ciągu 10 min od włączenia napięcia sieciowego należy nacisnąć przycisk ③. Tę czynność można powtarzać dowolną ilość razy. Zawsze aktywny jest ostatni zapamiętany sygnał pilota.

### Wskaźnik diodowy

Każde skuteczne wciśnięcie przycisku jest sygnalizowane jednokrotnym mignięciem czerwonej diody za soczewką czujnika. Potem wskaźnik diodowy czujnika jest przez ok. 5 s nieaktywny. Jeśli pilot nie został jeszcze "skonfigurowany", to przy każdym wciśnięciu przycisku diody 3 razy szybko miga. Następujące funkcje specjalne sygnalizowane są w opisany niżej sposób:

Funkcja urlopu: dioda szybko miga 3 razy co 5 s  
Stale oświetlenie: dioda świeci stale  
Wyłączanie światła stałego: dioda miga co 2 s



### ③ Funkcja resetowania:

Jednokrotne wciśnięcie powoduje anulowanie funkcji urlopu, stałego oświetlenia i wyłączania stałego oświetlenia. Obowiązują znowu poprzednio ustawione wartości.



### ① Funkcja urlopu:

Funkcja urlopu służy do symulowania obecności domowników. Po osiągnięciu progu czułości zmierzchowej podłączony odbiornik energii jest włączany na ok. 3 godziny i wyłączany zgodnie z programem. Normalny tryb pracy czujnika jest również aktywny.

**Wskaźnik diodowy:** szybko miga 3 razy co 5 s.



### ④ Stałe oświetlenie:

Przez wciśnięcie następuje włączenie podłączonego odbiornika energii na 4 godziny. Następnie czujnik przechodzi automatycznie na tryb pracy czujnika.

**Wskaźnik diodowy:** świeci stale.



### ② Wyłączanie światła stałego:

Przez wciśnięcie następuje wyłączenie podłączonego odbiornika energii na 6 godzin. Następnie czujnik przechodzi automatycznie na tryb pracy czujnika.

**Wskaźnik diodowy:** miga co 2 s.



### ⑥ Ustawianie progu czułości zmierzchowej przyciskiem pamięci:

Po pojawieniu się warunków świetlnych, przy których czujnik powinien w przyszłości zareagować na ruch, należy nacisnąć przycisk. Aktualny próg czułości zmierzchowej zostanie zapisany.



### ⑤ Ustawianie progu czułości zmierzchowej potencjometrem na czujniku:

Wciśnięcie przycisku powoduje ponowne uaktywnienie progu czułości zmierzchowej ustawionego na czujniku. Z chwilą zmiany ustawienia progu czułości zmierzchowej bezpośrednio na czujniku zmiana ta zostaje zapamiętana. Ewentualne ustawienia pilota nie obowiązują.



Moduł łagodnego zapalania światła umożliwia następujące funkcje dodatkowe dla żarówek:



### ⑦ Łagodne zapalenie i gaszenie światła:

Wciśnięcie przycisku powoduje skasowanie uaktywnionej ewent. jasności podstawowej.



### ⑧ Jasność podstawowa:

Jednokrotne wciśnięcie przycisku umożliwia włączenie stałego oświetlenia nocnego z mocą ok. 25%.



### ⑨ Jasność podstawowa (do północy):

Podobnie, jak funkcja „jasność podstawowa”, jednak stałe oświetlenie nocne z mocą ok. 25% zostaje wyłączone po północy.

## Moduły jako wyposażenie dodatkowe

**Moduł łagodnego zapalania światła** jest dostępny jako wyposażenie dodatkowe. Umożliwia on:

- łagodne zapalenie i wyłączanie światła
- stałe oświetlenie nocne z jasnością podstawową (na życzenie tylko do północy).


Przy zastosowaniu modułu łagodnego zapalania światła nie wolno podłączać żarówek energooszczędnych ani świetlówek.

**Moduł łagodnego zapalania światła** przewidziany jest do podłączenia dodatkowego odbiornika energii o maks. mocy 100 W. Funkcje łagodnego zapalania i ściemniania realizowane są przez odcinanie fazy.

Za pomocą **modułów radiowych** można łączyć jeden lub kilka czujników ruchu sensIQ oraz lamp z serii RS PRO 1000 Sensor lub Slave w grupy połączeń. Dlatego nie jest konieczne stałe połączenie kablowe przez przewód przyłączeniowy.

Moduł bezpotencjałowy daje możliwość wykorzystania bezpotencjałowego wyjścia na czujniku sensIQ do włączania niezależnych urządzeń lub instalacji.

## Usterki

Usterka	Przyczyna	Usuwanie
Brak napięcia zasilającego czujnik	<ul style="list-style-type: none"> <li>■ przepalony bezpiecznik, nie włączony wyłącznik sieciowy, przerwy przewod</li> <li>■ zwarcie</li> </ul>	<ul style="list-style-type: none"> <li>■ wymienić bezpiecznik, włączyć wyłącznik sieciowy, sprawdzić przewód próbnikiem napięcia</li> <li>■ sprawdzić podłączenia elektryczne</li> </ul>
Czujnik nie włącza się	<ul style="list-style-type: none"> <li>■ przy dziennym trybie pracy ustawiono próg czułości zmierzchovej dla nocnego trybu pracy</li> <li>■ uszkodzona żarówka</li> <li>■ wyłączony wyłącznik sieciowy</li> <li>■ uszkodzony bezpiecznik</li> <li>■ niedokładnie ustawiony obszar wykrywania czujnika</li> </ul>	<ul style="list-style-type: none"> <li>■ ustawić na nowo</li> <li>■ wymienić żarówkę</li> <li>■ włączyć</li> <li>■ założyć nowy bezpiecznik, ewentualnie sprawdzić podłączenia elektryczne</li> <li>■ wyregulować na nowo</li> </ul>
Czujnik nie wyłącza się	<ul style="list-style-type: none"> <li>■ w obszarze wykrywania czujnika ciągle się coś porusza</li> <li>■ podłączona lampa znajduje się w obszarze wykrywania czujnika i włącza się stale na skutek zmiany temperatury</li> <li>■ podłączona lampa jest włączona w trybie stałego świecenia (świeci dioda świecąca)</li> </ul>	<ul style="list-style-type: none"> <li>■ skontrolować obszar wykrywania czujnika i ewentualnie ustawić na nowo</li> <li>■ zmienić obszar wykrywania czujnika lub zasłonić przesłonami</li> <li>■ wyłączyć tryb stałego świecenia</li> </ul>
Czujnik stale włącza się i wyłącza	<ul style="list-style-type: none"> <li>■ podłączona lampa znajduje się w obszarze wykrywania czujnika</li> <li>■ w obszarze wykrywania czujnika poruszają się zwierzęta</li> </ul>	<ul style="list-style-type: none"> <li>■ zmienić obszar wykrywania czujnika lub zasłonić przesłonami, zwiększyć odstęp od czujnika</li> <li>■ zmienić obszar wykrywania czujnika lub zasłonić przesłonami</li> </ul>
Czujnik włącza się w niepożądanym momencie	<ul style="list-style-type: none"> <li>■ wiatr porusza gałęziami i krzewami w obszarze wykrywania czujnika</li> <li>■ czujnik rejestruje ruch pojazdów na ulicy</li> <li>■ na soczewkę padają promienie słoneczne</li> <li>■ gwałtowne zmiany temperatury na skutek czynników atmosferycznych (wiatr, deszcz, śnieg) lub nadmuch z wentylatorów, otwartych okien</li> </ul>	<ul style="list-style-type: none"> <li>■ zmienić obszar wykrywania</li> <li>■ zmienić obszar wykrywania</li> <li>■ zamontować czujnik w osłoniętym miejscu lub zmienić obszar wykrywania</li> <li>■ zmienić obszar wykrywania czujnika, zmienić miejsce montażu</li> </ul>
Zmiana zasięgu wykrywania czujnika	<ul style="list-style-type: none"> <li>■ inne temperatury otoczenia</li> </ul>	<ul style="list-style-type: none"> <li>■ ustawić zasięg wykrywania regulatorem zasięgu (Ⓜ) ewent. założyć folie osłaniające (Ⓜ)</li> </ul>
Dioda szybko miga po wciśnięciu przycisku pilota	<ul style="list-style-type: none"> <li>■ pilot nie "skonfigurowany"</li> </ul>	<ul style="list-style-type: none"> <li>■ odłączyć czujnik na ok. 5 s od napięcia sieciowego. Ponownie podłączyć do napięcia i w ciągu 10 min. wcisnąć przycisk  na pilocie.</li> </ul>

## Gwarancja funkcjonowania

Poniższy produkt firmy STEINEL został bardzo starannie wykonany. Prawidłowe działanie i bezpieczeństwo użytkowania potwierdzają przeprowadzane losowo kontrole jakości oraz zgodność z obowiązującymi przepisami. Firma STEINEL udziela gwarancji na prawidłową jakość i działanie. Okres gwarancji wynosi 36 miesięcy i rozpoczyna się z dniem sprzedaży użytkownikowi. W ramach gwarancji usuwamy braki wynikłe z wad materiałowych lub wykonawczych. Świadczenie gwarancyjne nastąpi według naszej decyzji przez naprawę lub wymianę wadliwych części. Świadczenie gwarancyjne nie obejmuje szkód dotyczących części ulegających szybkiemu zużyciu, szkód i braków spowodowanych nieprawidłowym postępowaniem z urządzeniem, nieprawidłową konserwacją lub zastosowaniem części innych producentów. Gwarancja nie obejmuje odpowiedzialności za szkody wtórne powstałe na przedmiotach trzecich.

Gwarancja jest udzielana tylko w przypadku odesłania zdemontowanego i dobrze zapakowanego urządzenia wraz z paragonem lub rachunkiem zakupu (opatrzonym datą zakupu i pieczęcią sklepu) i krótkim opisem usterek do najbliższego punktu serwisowego.

### Serwis naprawczy:

Aby uzyskać informacje na temat możliwości naprawy po upływie okresu gwarancji lub w razie usterek nieobjętych gwarancją, należy się skontaktować z najbliższym zakładem serwisowym.

**3 lata**  
**GWARANCJI**